



Le 24 janvier 2008, Montréal, Québec
Communiqué de presse - Pour diffusion immédiate

Symbole: TSX-V: AFA
Actions émises: 145 558 390

AFRI-CAN MARINE: CARACTÉRISTIQUE 19 : LE RAPPORT DÉMONTRE QUE LA BANDE TERRESTRIALE S'ÉTEND EFFECTIVEMENT DE LA CARACTÉRISTIQUE 8 À LA LIMITE SUD DE LA CONCESSION DU BLOC J

Afri-Can, Société de minéraux marins (« Afri-Can »), a le plaisir d'annoncer qu'elle a complété le quatrième et dernier rapport de progression couvrant l'analyse et l'interprétation des données de géophysique et de vibro-forage recueillies en novembre 2006 sur la concession diamantifère marine Bloc J, en Namibie. Le rapport intitulé « The Geology of Feature 19 and Proposed Phase 3 Sampling Grid (Round 1) », est disponible sur notre site web au www.afri-can.com et sur le site de SEDAR au : www.sedar.com. L'histoire géologique de la Caractéristique 19 a été établie en détail considérable grâce aux travaux de 2006 et des travaux précédents. Les conclusions antérieures relatives au contenu diamantifère potentiel de la Caractéristique 19 et du Bloc J sont justifiées et appuyées par les derniers résultats.

- Un rapport exhaustif NI 43-101, lequel est résumé à la fin de ce communiqué et a été publié en 2006, basé sur les échantillonnages précédents des Phase 1 et 2, concluait qu'il y avait un potentiel pouvant atteindre 1 600 000 carats dans une mince bande s'étendant au nord et au sud à partir du système important d'anciennes rivières croisant le centre du Bloc J de la Caractéristique 8, et ce, jusqu'aux limites de la concession (voir carte 2 ci-jointe). Les travaux de la Caractéristique 17 prouvent que la bande s'étend aussi loin que la limite sud de la concession (voir communiqué de presse d'Afri-Can du 20 novembre 2007). L'information de la Caractéristique 19 renforce cette conclusion à l'effet que la bande est effectivement continue. La longueur du gîte est de 45 kilomètres et couvre 11,5 kilomètres carrés.
- Les sédiments de vallées qui occupent les petites vallées de drainage dans la Caractéristique 19 sont devenus une cible potentielle parce que leur âge est déterminé et qu'il est maintenant évident qu'ils sont apparus après l'arrivée des diamants sur la côte ouest d'Afrique du Sud. La première phase d'échantillonnage dans la Caractéristique 19 a permis de récolter 3 diamants de ces sédiments qui sont probablement dérivés des vallées de drainage. La cible principale de la Caractéristique 19 couvre approximativement 1,4 km².
- Un programme de 99 échantillons pour la première phase a été conçu pour évaluer le potentiel diamantifère des gîtes connus. Une seconde phase d'échantillonnage suivant les résultats de la première phase.
- Les équipements qui seront utilisés lors de la première phase d'échantillonnage seront beaucoup plus puissants et précis que ceux utilisés lors des programmes précédents et permettront l'excavation d'échantillons plus grands, dans des formations plus dures et plus compactes. La Phase 3 d'échantillonnage établira une ressource diamantifère inférée pour la Caractéristique 19, et ce, selon l'Instrument National 43-101.



« Nous sommes heureux de la progression des travaux et entrevoyons la finalisation avec succès du programme de délimitation de ressources » a commenté M. Pierre Léveillé, Président et Chef de la Direction. « La Caractéristique 19 est l'hôte de plusieurs formations géologiques distinctes, et l'interprétation récente des données a considérablement accru notre compréhension de la concession et confirme son très grand potentiel diamantifère. Les quatre rapports de progression seront maintenant compilés en un rapport compréhensif sur le Bloc J selon l'Instrument National 43-101. »

Il est maintenant proposé que la première ronde d'échantillonnage de la Phase 3 se concentre sur la cible principale ainsi que sur les vallées de la Caractéristique 19 (voir carte 19 ci-jointe) et ce, dans le but d'établir une ressource diamantifère inférée selon l'Instrument National 43-101. La ligne d'échantillons sera espacée de 200 mètres sur la cible principale et de 100 mètres dans les vallées. Le programme prévoit approximativement 99 échantillons de 10 mètres carrés chacun. Le programme est prévu pour une durée de 14 jours et débutera aussitôt que la conversion du vaisseau « DP Sampler » sera complétée. La conversion du vaisseau est actuellement en cours à Singapour.

Le contenu potentiel en diamants ci-haut décrit est estimé dans le rapport technique intitulé : "Phase 2 Sampling in Feature 8, EPL 2499, Offshore, Republic of Namibia" (voir www.afri-can.com ou www.sedar.com), tel que rapporté dans un communiqué de presse d'Afri-Can le 31 janvier 2007. Le rapport, selon l'Instrument National 43-101 conclut que :

- La Caractéristique 8 contient des pavements désertiques marins minéralisés adjacents aux affleurements de sédiments tertiaires. Le rapport interprète que les affleurements de sédiments diamantifères tertiaires ainsi que les pavements désertiques marins associés s'étendent sur toute la longueur nord-sud de la concession, sans toutefois avoir été échantillonné adéquatement sur toute la longueur. Dans ce cas, en estimant à 250 mètres la largeur du gîte de pavements désertiques, la superficie potentielle du gîte est de 11,5 km. ca. du Bloc J. En utilisant la teneur de récupération de tous les échantillons récupérés (0,053 carats par m ca.) dans cette zone géologique, il est suggéré que la zone puisse contenir un potentiel total de 600 000 carats de diamants.
- Toutefois, historiquement, il a été démontré que l'outil utilisé lors de la Phase 1 a régulièrement sous-estimé les teneurs en diamants contenues dans les gîtes et gisements. De plus, il est documenté que l'outil utilisé lors de la Phase 2 fut incapable de pénétrer et échantillonner correctement les sédiments les plus profonds dans la colonne géologique. De ce fait, il est estimé qu'une technologie d'échantillonnage plus moderne démontrera des teneurs plus élevées que celles des Phases 1 et 2. Pour simuler ceci, en appliquant la teneur moyenne obtenue dans le meilleur 20% des échantillons (0,146 carats par m ca.), il est suggéré que la zone puisse contenir un potentiel total de 1 600 000 carats de diamants. Ces données s'appliquent seulement aux pavements désertiques marins adjacents aux affleurements de sédiments tertiaires. Il existe un potentiel plus important sur le Bloc J dans d'autres environnements géologiques décrits dans le rapport.



Les énoncés de quantités potentielles sont de nature conceptuelle. Il n'y a pas eu suffisamment d'exploration pour définir une ressource minérale et il est incertain que de plus amples travaux d'exploration résulteront en une ressource minérale sur la zone décrite.

M. Richard W. Foster est responsable du rapport « The Geology of Feature 06 and Proposed Phase 3 Sampling Grid (Round 1) » et est la Personne Qualifiée désignée selon les termes de la Norme 43-101. M. Foster a approuvé les références au rapport et l'information qui en est dérivée dans ce communiqué, et ce dans la forme et le contexte tel qu'elle y apparaît.

Afri-Can est une entreprise canadienne active dans l'acquisition, l'exploration et le développement de propriétés minérales importantes en Namibie. La taille et la qualité des concessions d'Afri-Can ainsi qu'un développement rapide et dynamique la placent au rang de partenaire de choix des groupes d'émergence économique namubiens.

La Bourse Canadienne de Croissance (TSX) n'accepte aucune responsabilité concernant la véracité ou l'exactitude de ce communiqué.

Ce communiqué de presse contient des « énoncés prospectifs », tel qu'identifiés dans les dépôts réguliers d'Afri-Can auprès des autorités réglementaires canadiennes, qui comprennent certains risques et incertitudes. Il n'y a aucune garantie que ces énoncés s'avéreront exacts, et les résultats réels ainsi que les événements futurs pourraient varier de façon importante et différer de ceux anticipés dans ces énoncés.

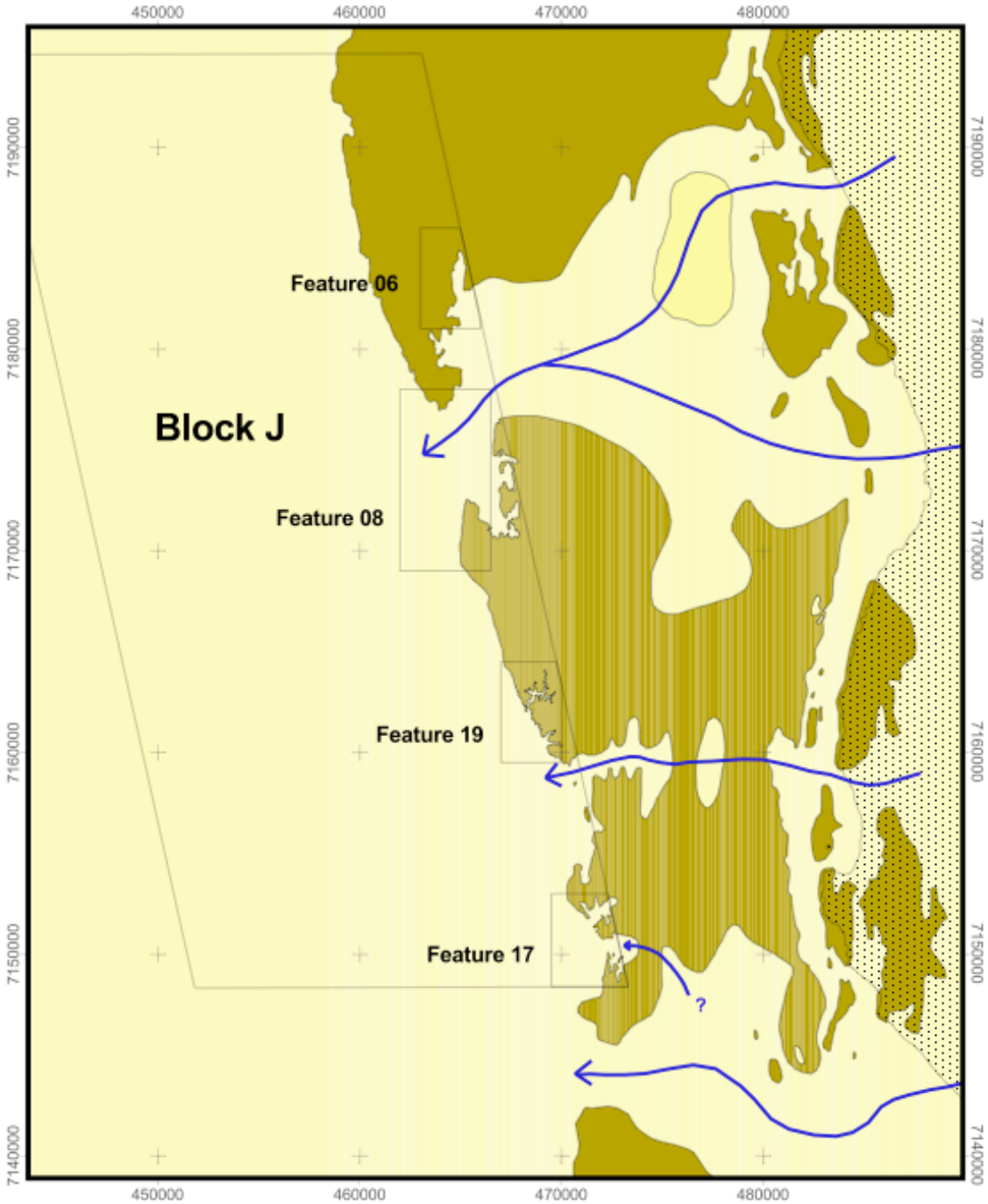
POUR DE PLUS AMPLES RENSEIGNEMENTS COMMUNIQUER AVEC:

Pierre Léveillé, Président et Chef de la Direction
Bernard J. Tourillon, Vice-Président Exécutif et Chef de la Direction Financière

TÉL.: (514) 846-2133 TÉLÉC.: (514) 846-1435

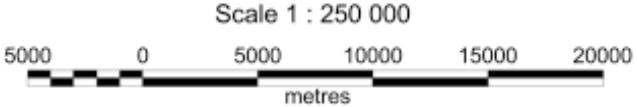
COURRIEL: info@afri-can.com

SITE WEB: www.afri-can.com

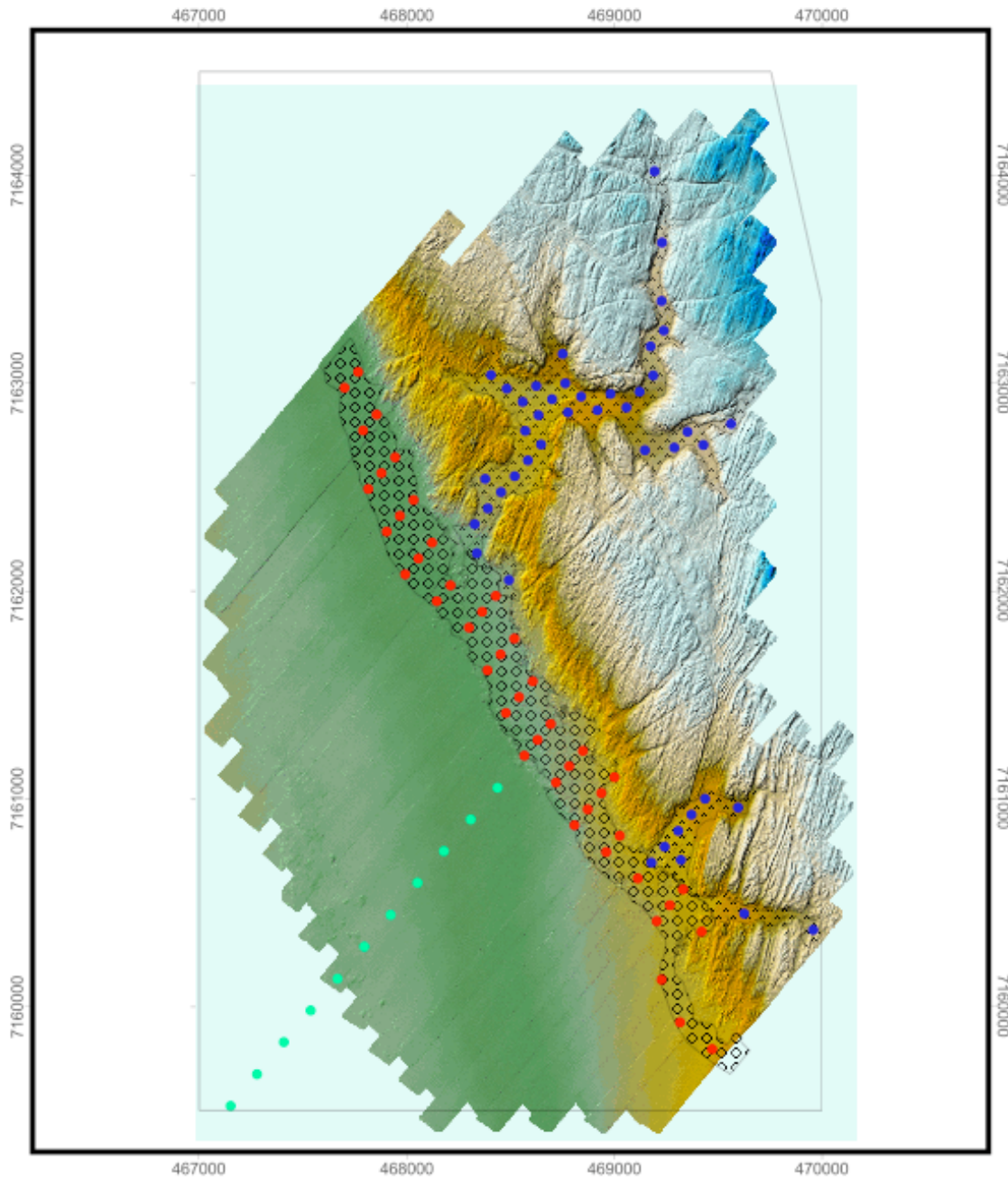


Map 2. Block J Regional Setting

- Regional outcrops
 - Basement
 - Sediment
 - Thick sediment
- Paleodrainage
- Land
- Block J



Afrimex
Minerals
Corporation



Map 19. Sampling Programme in Feature 19

- F19 primary samples
- F19 valley samples
- F19 test samples
- F19 target - primary area
- F19 target - valley area

Scale 1 : 25 000

